

The image is a dark, textured artwork. In the center, there is a bright orange, irregular shape with several dark, circular spots of varying sizes scattered across it. This central shape is surrounded by faint, radiating lines that create a sense of depth and movement. The overall background is a deep, dark color, possibly black or dark brown, with a grainy texture.

anja molendijk

arrête le temps

anja molendijk
arrête le temps

auswahl arbeiten
2014 - 2020

Das Bild als Blick in einen vagen, unbenannten Welt-Raum.
Ein Ausschnitt, eine Momentaufnahme, in der Körper unterschiedlicher
Sphären, schwebend, teils ineinander verwoben, verharren.
Manchmal scheinen sie verbunden, verwandt, berühren sich,
bedeuten Intimität und Bedrohung zugleich.
Möglicherweise auch im Begriff, sich zu verwandeln.
Eine Betrachtung und Interpretation der Welt als beseelte Schöpfung,
deren Kreaturen - jede in der ihr eigenen Schönheit -
der Zumutung von Vergänglichkeit, Schmerz und Leid ausgesetzt sind.
Für sich allein und dennoch ein Ganzes.
Die Assoziationsbögen reichen über die Zeiten und Kulturen -
Felsmalerei, Paul Klee, das japanische Konzept des "mono no aware"
vom "Herzzereissenden der Dinge".

wolken ziehen auf / 30 x 40 / öl papier holz / 2020





wogen erreichen uns nicht / 22 x 33 / öl papier holz / 2018

wer stark ist / 30 x 40 / öl papier holz / 2020



was wenn / 100 x 140 / öl papier nessel / 2020



sunt lacrimae II / 100 x 140 / öl papier nessel / 2016



spiel II / 100 x 120 / öl papier schellack nessel / 2018



saturnia / 90 x 140 / öl papier schellack nessel / 2017



queen anne / 100 x 140 / öl papier nessel / 2020





nicht weit, ganz in der nähe / 140 x 160 / öl papier nessel / 2016

mit mir aber ist es was anderes / 80 x 140 / öl papier nessel / 2017



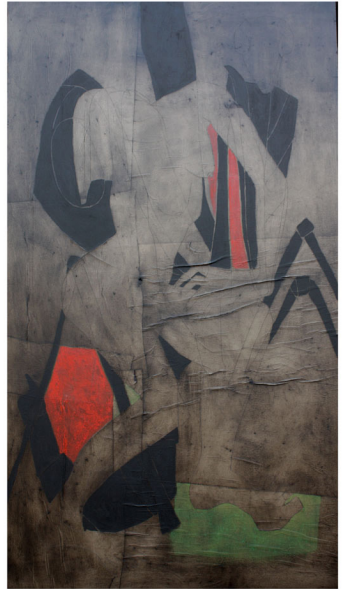
la folie du jour / 100 x 160 / öl papier nessel / 2014



i saw her today / 30 x 40 / öl papier nessel / 2020



in den falten einer geschichte / 80 x 140 / öl papier nessel / 2019

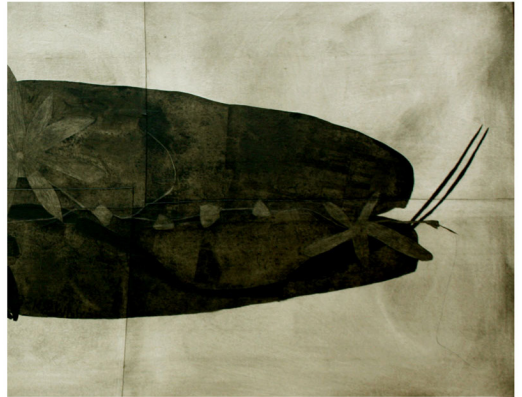


südliche sykomore / 80 x 140 / öl papier nessel / 2018



evelyn tables VII / 30 x 40 / öl papier holz bootslack / 2017





ich glaube an nächte / 200 x 80 / öl papier nessel / 2019

hekura / 100 x 160 / öl papier nessel / 2019



grenzposten der nebel / 100 x 140 / öl papier nessel / 2016



gesandtin / 100 x 140 / öl papier nessel / 2020



froh zu sein / 22 x 34 / öl walzblei holz / 2018



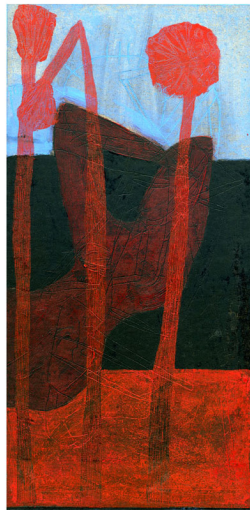
ezra lee kehrt um / 80 x 140 / öl apier nessel / 2018



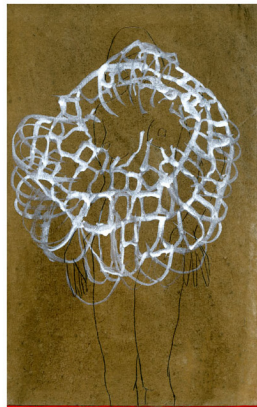
dies ist lange her / 100 x 140 / öl papier nessel / 2020



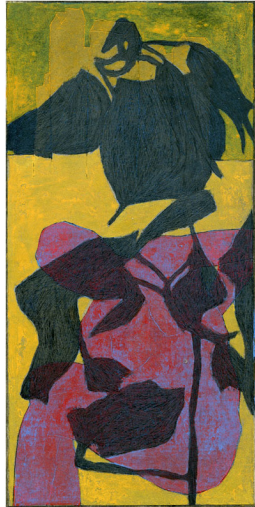
das waldhaus II / 15 x 30 / öl papier holz / 2014



die aufgabe / 17,5 x 28 / öl papier holz / 2018



das waldhaus I / 15 x 30 / öl papier holz / 2014



arrête le temps / 30 x 40 / öl papier holz / 2020



apparat / 30 x 40 / öl blattgold papier holz / 2020



anmutig nehme ich mir dies und jenes vor / 80 x 140 / öl papier nessel bootslack / 2018



and in between II / 30 x 40 / öl papier holz / 2019





am morgen / 14 x 20,5 / öl papier blattgold holz / 2020



zur nacht im herbst / 22 x 33 / öl papier holz / 2020

trafikantin / 30 x 40 / öl papier holz / 2018





laconia / 100 x 100 / öl papier nessel / 2015

wenn / 18 x 30 / öl papier holz / 2016





es fiel der tau nicht auf sie / 100 x 100 / öl papier nessel / 2016

leise verfiel der garten / 30 x 40 / öl papier holz / 2020



der schläfer flüstert / 30 x 40 / öl papier holz / 2020





geboren in burglengenfeld/oberpfalz.
aufgewachsen in fürth/bayern.
literaturstudium in den USA.
jahre in münchen. musikindustrie. diverse jobs.
lebt und arbeitet in fürth als malerin, drehbuchautorin.

www.anjamolendijk.com
www.anjamolendijk.blogspot.com
www.leadlevel.blogspot.com
www.anjamolendijk.tumblr.com
www.schwarzebilder.blogspot.com
www.vizhwil.blogspot.com
www.auchgibtesschweine.blogspot.com

